

GEBOUW MET KARAKTER

VERLEDEN, HEDEN, TOEKOMST MOEITeloos MET ELKAAR VERBONDEN IN OUD-ZUID

Amsterdam, Frans van Mierisstraat 90-94: gebouw met een rijke geschiedenis en een tijdloze klasse. Ooit ontworpen als kantoor en magazijn, daarna gebruikt als kunstslag. Nu klaar voor de transformatie naar een mooie toekomst met loftachtige woningen. Licht, ruim, hoog en met fantastische buitenruimtes in het hart van Oud-Zuid. Herontwikkeld met respect voor de makers van toen. Depot wordt Dépôt. Tijden veranderen, karakter blijft.

DÉPÔT
ZUID LOFTS

OBJECT

KENMERKENDE ARCHITECTUUR

A. JACOT & W. OLDEWELT

Alphonsus Jacot en Willem Oldewelt leerden elkaar kennen op de Hogere Burgerschool aan de Keizersgracht. Hun vriendschap werd de basis onder het architectenbureau – 'Jacot & Oldewelt' – dat zij jaren na de HBS startten. De twee vulden elkaar goed aan: Jacot beschikte over zakelijk talent voor acquisitie, Oldewelt was de architect van de verfijnde detaillering. Samen ontwierpen zij vele fraaie winkels met bovenwoningen in de belangrijkste winkelstraten van Amsterdam. Het Hirschgebouw aan het Leidseplein kreeg applaus van het publiek, maar boegeroep van jaloerse vakgenoten. Anno nu worden Jacot & Oldewelt gezien als grondleggers van de commerciële architectuur in Nederland.

A. JACOT (1864 – 1927)

Gespecialiseerd in commercieel vastgoed. Durfde gebruik te maken van nieuwe bouwmaterialen als staal en glas en installatietechnieken als liften. Zijn stijl sprak een groot publiek aan.

W. OLDEWELT (1865 – 1906)

Gevormd aan de Académie des Beaux Arts in Parijs. Met elegante eclectische detaillering wist hij de ontwerpen van Jacot & Oldewelt een herkenbaar gezicht te geven.

Koningsplein/ hoek Singel: Nieuw Engeland, herenmodemagazijn en H.Meyer, Lingerie, Tricotages en Bedlinnen (1899)



Kalverstraat/Olieslagerssteeg/Rokin, Amsterdam: Maison de Bonneterie (1909)



Van Koningin Emma tot Mata Hari: de elite kocht bij Maison Hirsch & Cie aan het Leidseplein. In 1912 opende het modehuis een nieuw gebouw, passend bij de clientèle. Ingedeeld als warenhuis met een enorme hal, galerijen, monumentale trappen en liften. Alles afgewerkt met kostbare materialen als marmer, graniet en dure houtsoorten.

Leidseplein: Modehuis Hirsch & Cie (1912)

MET WINKELPANDEN IN DE BELANGRIJKSTE WINKELSTRATEN BOUWDEN JACOT & OLDEWELT HUN REPUTATIE OP



LUXUEUZE MATERIAALKEUZE EN EEN GROOT PUBLIEK AANSPREKENDE ESTHETIEK



TRANSPORT DOOR DE GRUIJTER



TOT VER IN DE JAREN '70 WAS DE GRUIJTER & CO GEVESTIGD IN DE FRANS VAN MIERISSTRAAT



DE GRUIJTER & CO: VASTE TRANSPORTPARTNER VAN HET KONINKLIJK CONCERTGEBOUWORKEST

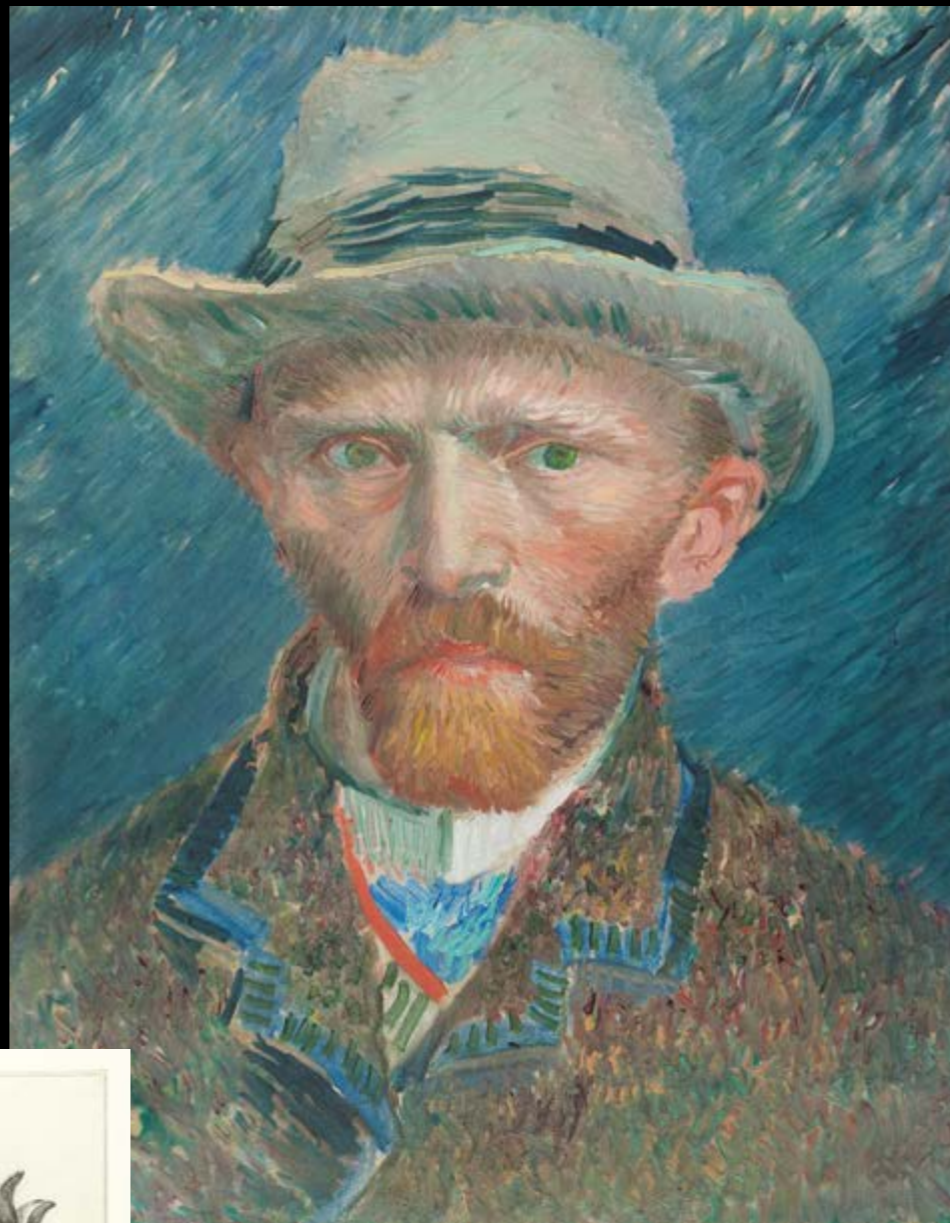
EEN NIEUW KANTOOR VOOR EEN KONINKLIJKE VERHUIZER

Het gebouw van Dépôt Zuid stamt uit 1905. NV De Gruijter & Co Meubeltransport-Maatschappij vroeg architectenbureau Jacot & Oldewelt om haar nieuwe kantoor en magazijn te ontwerpen. Geen doorsnee opdracht: De Gruijter & Co had in 1881 de verhuizing van Koning Willem III van 's-Gravenhage naar paleis Het Loo verzorgd. Vele Oranjes zouden klant worden van het verhuisbedrijf. Reden waarom De Gruijter & Co zich sinds 1920 'Koninklijk' mag noemen.



DEPOT VAN HET RIJKS

KUNST WAS HIER



PRENTEN
TEKENINGEN
FOTOGRAFIE

VANAF 2004: TIJDELIJKE OPSLAG VAN HET RIJKSMUSEUM

Aan het begin van de nieuwe eeuw neemt het depot van Het Rijksmuseum het gebouw in gebruik. Het tijdelijke depot huisvest kantoren, werkplaatsen en een studiezaal, maar ook een wetenschappelijke bibliotheek van nationaal belang. De collectie bestaat uit zo'n 250.000 titels op het gebied van onder meer de Europese kunstgeschiedenis. Uniek is het Rijksprentenkabinet met prenten en tekeningen uit de 18^e eeuw, Aziatische kunst op papier en de rijkscollecties fotografie van de 19^e eeuw.



